

BUDGET 2016

%

L'essentiel



€



lievin



Le cap pour 2016 est fixé

Le Conseil Municipal, réuni le 17 mars dernier, a réaffirmé ses choix politiques pour l'année à venir en votant le premier acte du cycle budgétaire, c'est-à-dire le budget primitif. Pour la Ville comme pour un ménage, les finances sont un art d'anticipation. Cette plaquette, que j'ai souhaitée la plus simple et la plus agréable à lire, vous éclairera sur ces choix qui impacteront votre vie quotidienne.

La ville est en bonne santé financière

La municipalité reste ambitieuse pour 2016 et cela n'est possible que grâce à une gestion rigoureuse des deniers publics et une gestion saine des finances de la ville. Notre ville se porte de mieux en mieux ! Tous les voyants sont au vert : notre endettement est revenu au niveau de la moyenne nationale et notre capacité à autofinancer nos investissements a fortement progressé. Les efforts menés ces dernières années par la Ville pour assainir ses finances ont payé et vont nous permettre d'envisager les années futures plus sereinement, de continuer à décliner nos engagements politiques pour rendre votre cadre de vie toujours plus agréable et faire de Liévin une ville toujours plus entrepreneurante.

Nous devons accélérer les investissements d'avenir

Dans un contexte national tendu, j'ai fixé deux objectifs pour 2016 : préserver la qualité du service public rendu à tous et accélérer les investissements d'avenir pour Liévin tout en conservant une situation financière maîtrisée. Les projets vont donc se poursuivre avec l'entretien de notre patrimoine, avec les travaux de l'école maternelle Condorcet-Germinal ou encore avec le lancement des travaux du nouveau terrain synthétique au stade Lelong-Voisin, pour ne citer que quelques exemples. Tout cela sans augmenter la part communale des impôts directs locaux, comme je m'y étais engagé !

Bonne Lecture



Laurent Duporge
Maire de Liévin

Les réalisations de 2015

- 24 809 m² de voiries rénovées
- Restructuration de la rue du Percot (travaux financés dans le cadre des travaux Girzom)
- Réfection du parking de la piscine et de la Poste
- Démarrage de la réalisation d'un terrain synthétique au stade Michel Bénézit
- Démarrage des travaux de rénovation du Chalet Brand
- Démarrage des travaux de rénovation et extension de l'école maternelle Condorcet-Germinal
- Réfection de l'école des Petits-Bois (sanitaires et peintures)
- Réfection des sols des salles Jean-Claude-Sénéchal et Eugène-Gossart
- Réparation de toiture de la halle de tennis Marcel-Bernard
- Réfection des vestiaires sous tribunes du Parc de Rollencourt
- Câblage numérique de 5 écoles et installation de 40 Vidéo-Projecteurs Interactifs
- Création d'un pôle d'excellence gériatrique à la Polyclinique de Riaumont
- Ouverture du restaurant « Comptoir du Malt »
- Ouverture de Burger King, d'un opticien Afflelou et d'une boulangerie Ange
- Ouverture de l'enseigne Grand Frais et d'une boulangerie Marie Blachère
- Ouverture de l'hôtel B&B
- Ouverture du complexe Petite enfance et Famille (Relais Assistantes Maternelles / Ludothèque / Halte garderie) : Établissement Public Départemental de l'Enfance et de la Famille.
- Ouverture d'un laboratoire d'analyses médicales Labo Biomed62
- Ouverture de 3 cellules commerciales (SARL Banji)

32 000
Liévinois(es)

890
Entreprises et
commerces
locaux

240
associations
locales

5^e
ville du
Pas-de-Calais

1 label
européen
« Ville conviviale -
Ville solidaire »

1 Marianne
d'Or de
l'Environnement

1 Marianne
d'Or
de la Démocratie
participative

2 Fleurs
au concours
des Villes
et Villages
fleuris

Et en 2016...

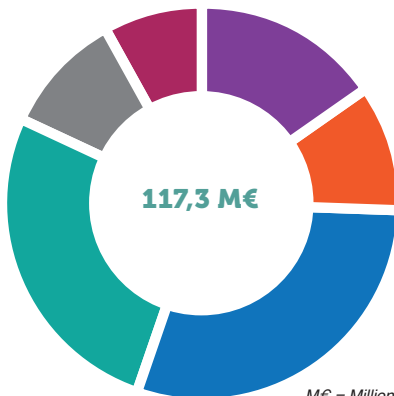
- Poursuite du programme de réfection des routes et trottoirs
- Poursuite du câblage numérique dans 3 écoles et installation de Vidéo-Projecteurs Interactifs (100 VPI seront installés d'ici fin 2017)
- Première tranche de la rénovation des façades de l'hôtel de ville
- Poursuite des travaux de rénovation et extension de l'école maternelle Condorcet-Germinal
- Lancement des études dans le cadre de la restructuration du groupe scolaire Lamendin-La Fontaine
- Poursuite des travaux de peintures dans les écoles
- Poursuite des travaux de rénovation du Chalet Brand
- Réouverture d'une salle de cinéma au centre Arc en Ciel
- Lancement des travaux d'un terrain synthétique au stade Diana
- Réfection des vestiaires de la halle Jules-Vézilier
- Ouverture du nouveau garage « Peugeot/Citroën »
- Ouverture du nouveau centre funéraire Laurent
- Démarrage de travaux de construction du restaurant « Au Bureau » (parking du cinéma Pathé)
- Construction du béguinage « Les Tournesols »
- Construction des résidences Lucien-Laurent, Michel-Vancaille (Pas-de-Calais habitat) et de programmes Coopartois.

117,3 M€

BUDGET 2016

L'essentiel

Dépenses fonctionnement & d'investissement



M€ = Millions d'euros

Services à la population et solidarité : **18 M€** / P 8 - 9

Animation et développement territorial : **12 M€** / P 10 - 11

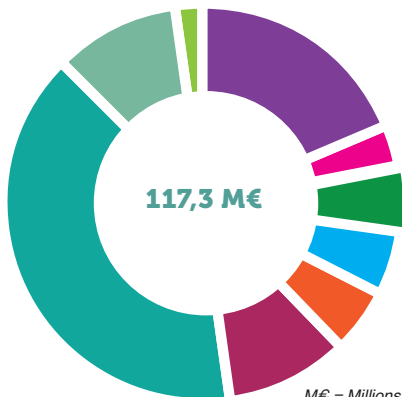
Moyens techniques et grands projets : **35 M€** / P 12 - 13

Moyens généraux : **31,4 M€** / P 14 - 15

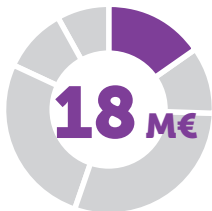
Autofinancement des investissements : **11,6 M€**

Report des déficits précédents : **9,3 M€**

Recettes
fonctionnement & d'investissement



- Fiscalité **22 M€**
- Amortissements **3,9 M€**
- Produits des cessions **6,3 M€**
- Produits de gestion courante et d'activité des services : **6,3 M€**
- Excédents des exercices précédents : **6,2 M€**
- Autofinancement : **11,6 M€**
- Dotations, participations et subventions : **46,5 M€**
- Emprunts et dettes : **12,2 M€**
- Autres recettes : **2,3 M€**



Services à la population & solidarité

RÉPONDRE AUX BESOINS DE LA POPULATION EN PROPOSANT DES SERVICES PUBLICS DE QUALITÉ ET DE PROXIMITÉ

- ↳ Scolaire, réussite éducative et activités périscolaires (rénovation des groupes scolaires, achat de fournitures, numérisation de l'ensemble des écoles...) : **3,55 M€**
- ↳ Petite-enfance : **600 K€**
- ↳ Cuisine centrale et portage de repas à domicile pour les personnes âgées : **600 K€**
- ↳ Animations personnes âgées, foyer logement pour personnes âgées : **1 M€**
- ↳ État civil, relations publiques, animations et festivités, gestion des cimetières : **884 K€**
- ↳ Sécurité et vidéo surveillance sur bâtiments communaux : **76 K€**
- ↳ Commerce : **136 K€**
- ↳ Charges de personnel allouées à ces services : **11,2 M€**

3884

enfants scolarisés dans
les 23 écoles maternelles
et élémentaires

205 000 €

pour la poursuite du câblage
numérique des écoles
et l'installation de Vidéo
Projecteurs Individuels

1,7 M€

pour la poursuite des travaux
de réhabilitation du groupe
scolaire Condorcet Germinal
(projet financé par l'État et la
Région)

1070

enfants qui
mangent chaque
jour à la cantine
(151 940 repas/an)

2 marchés de plein vents par semaine,

dont 339 commerçants
non sédentaires à gérer

60 manifestations

(cérémonies, commémorations
patriotiques, noces)

200 mariages et baptêmes républicains célébrés

Plus de 4000 pièces d'identité délivrées

Plus de 130 caméras de vidéo- surveillance installées





Animation & développement territorial

FAVORISER ET DÉVELOPPER L'ANIMATION DU TERRITOIRE PAR L'ACCÈS À LA CULTURE ET AU SPORT

↳ Culture

(centre arc en ciel : réouverture du cinéma Arc en Ciel, expositions d'arts plastiques, concerts, bibliothèques, école de musique, maison de la mémoire) : **426 K€**

↳ Sport

(Nauticaa, entretien et création d'équipements sportifs, manifestations) : **5,5 M€**

↳ Soutien à la vie associative (politique de la ville) : **1,1 M€**

↳ Jeunesse (centres de loisirs) : **310 K€**

↳ Centres culturels et sociaux : **145 K€**

↳ Charges de personnel allouées à ces services : **4,6 M€**

Plus de
100 000
documents

(livres, CD, DVD)
disponibles
sur les 2 sites
de la bibliothèque

Arc en Ciel

10 expositions,
70 spectacles,

des ateliers, des stages.
15 000 spectateurs / an

10

accueils
de loisirs et
d'animations
jeunesses

240
associations
accompagnées

34
équipements
sportifs

11 terrains de football,
1 piste d'athlétisme,
17 salles,
1 espace naturel :
l'espace Guy-Dhéruelle,
Val de Souchez
(2 aires de tir à l'arc,
1 piste de BMX, 1 terrain
de football et de rugby,
1 rocher d'escalade)

Plus de
2200

adhérents dans les 3 centres
culturels et sociaux

(étude en cours pour
l'ouverture d'un 4^e centre
social au Vent de Bise)

28 agents
aux sports
au service de la
population





35 M€

Moyens techniques & grands projets

ENTREtenir LE PATRIMOINE ET AMÉnAGER LE TERRITOIRE POUR AMÉLIORER LE CADRE DE VIE DES LIÉVINOIS

- ↳ Espaces publics : nettoyage voiries, entretien des espaces verts, des routes, de la signalisation, du mobilier urbain, de l'éclairage public, réfection des routes et trottoirs : **2,1 M€**
- ↳ Bâtiments : entretien courant, mises aux normes... **2,4 M€** / Rénovation de l'hôtel de ville : **800 K€**
- ↳ Politique foncière : acquisitions, opérations d'aménagement et études diverses : **22, 8 M€** (dont **200 K€** pour les études sur le Bus à Haut Niveau de Service)
- ↳ Charges de personnel allouées à ces services : **6,9 M€**

4400

interventions / an
effectuées par le Centre
Technique Municipal

207 bâtiments

en gestion municipale
(dont 106 Établissements
Recevant du Public)

155 km
de réseaux
d'éclairage
public

600

tonnes
de déchets
ramassés

**14 agents
propreté
+ 1 prestataire
extérieur**

pour le balayage
et le lavage

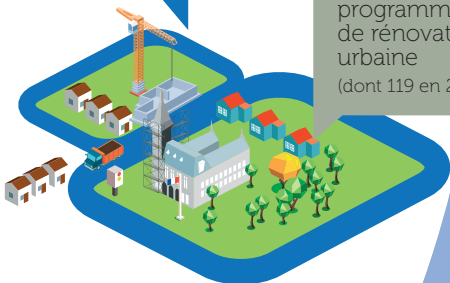
66 permis
de construire

13 permis
de démolir

92
autorisations
de travaux

512

logements
livrés depuis
le début du
programme
de rénovation
urbaine
(dont 119 en 2016)



Attention ! Les montants affichés intègrent les dépenses cumulées
en fonctionnement et investissement.



pour les
**moyens
généraux**

FAIRE FONCTIONNER ET COORDONNER L'ENSEMBLE DES SERVICES AU QUOTIDIEN

- ↘ Fonctionnement de l'administration : systèmes d'information, dépenses courantes de fonctionnement (eau, gaz, électricité, affranchissement du courrier), formations des agents, assurances statutaires, médecine du travail : **12 M€**
- ↘ Dettes, créances et autres engagements financiers de la commune : **11,5 M€**
- ↘ Amortissements* et provisions : **3,9 M €**
- ↘ Communication : **144 K€**
- ↘ Charges de personnel allouées à ces services : **3,9 M€**

**L'amortissement prend en compte l'usure d'un bien pour assurer son renouvellement.*

M€ = Millions d'euros | K€ = Mille euros

Maintenance
de **600** PC
et de **55** lignes
internet

+
80
marchés
publics

notifiés
par an

Plus de
25 000
opérations
comptables
traitées

(17 000 mandats
de paiement
et 8 000 titres
de recettes)

Plus de
103 000
courriers
affranchis

50 dossiers
d'assurance
traités

Plus de
400
appels
téléphoniques
reçus par jour

288
agents
formés
(605 jours)



Impôts locaux

tout ne revient pas à la commune

Taxe d'habitation

pour 100 € dépensés



Etat
6 €

(Frais de gestion +
taxe spéciale d'équipement)

Commune
63 €

Intercommunalité
31 €



Taxe foncière (bâtie + non bâtie)

pour 100 € dépensés



Commune
60 €

Intercommunalité
(uniquement TFNB + TEOM)*
9 €

* Taxe Foncière Non Bâtie
+ Taxe d'Enlèvement
des Ordures Ménagères

Etat
5 €

(Frais de gestion
+ taxe spéciale)

Département
26 €



BUDGET
2016

l'essentiel